

# Tampere Ojalan yleiskaava-alueen muinaisjäännösten täydennysinventointi 2011

Timo Jussila  
Timo Sepänmaa



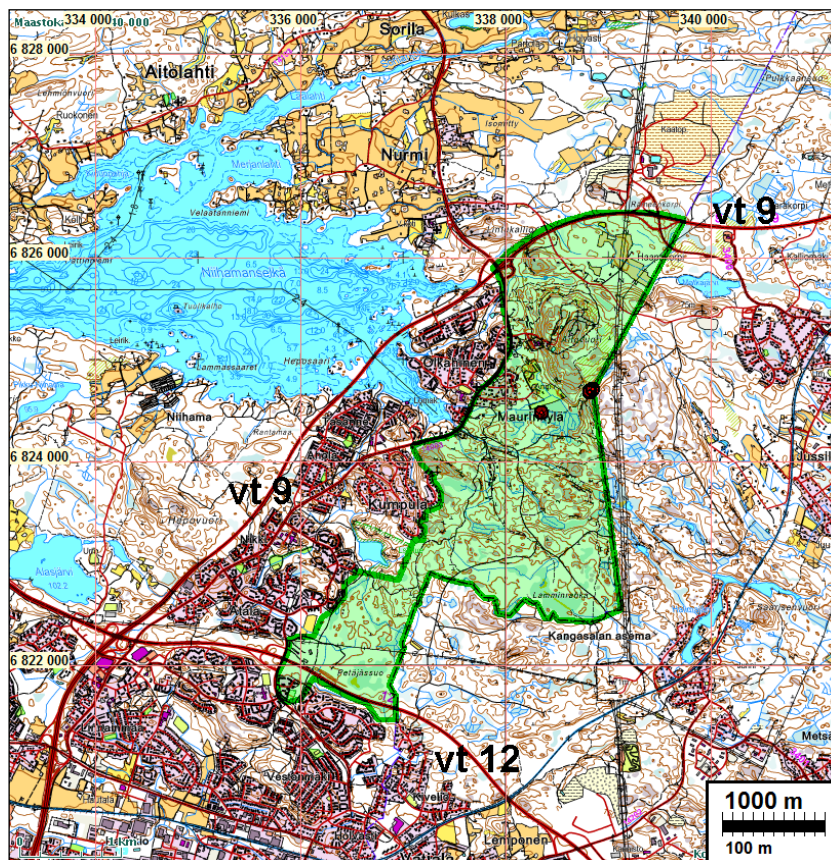
Kustantaja: Tampereen kaupunki

Sisältö:

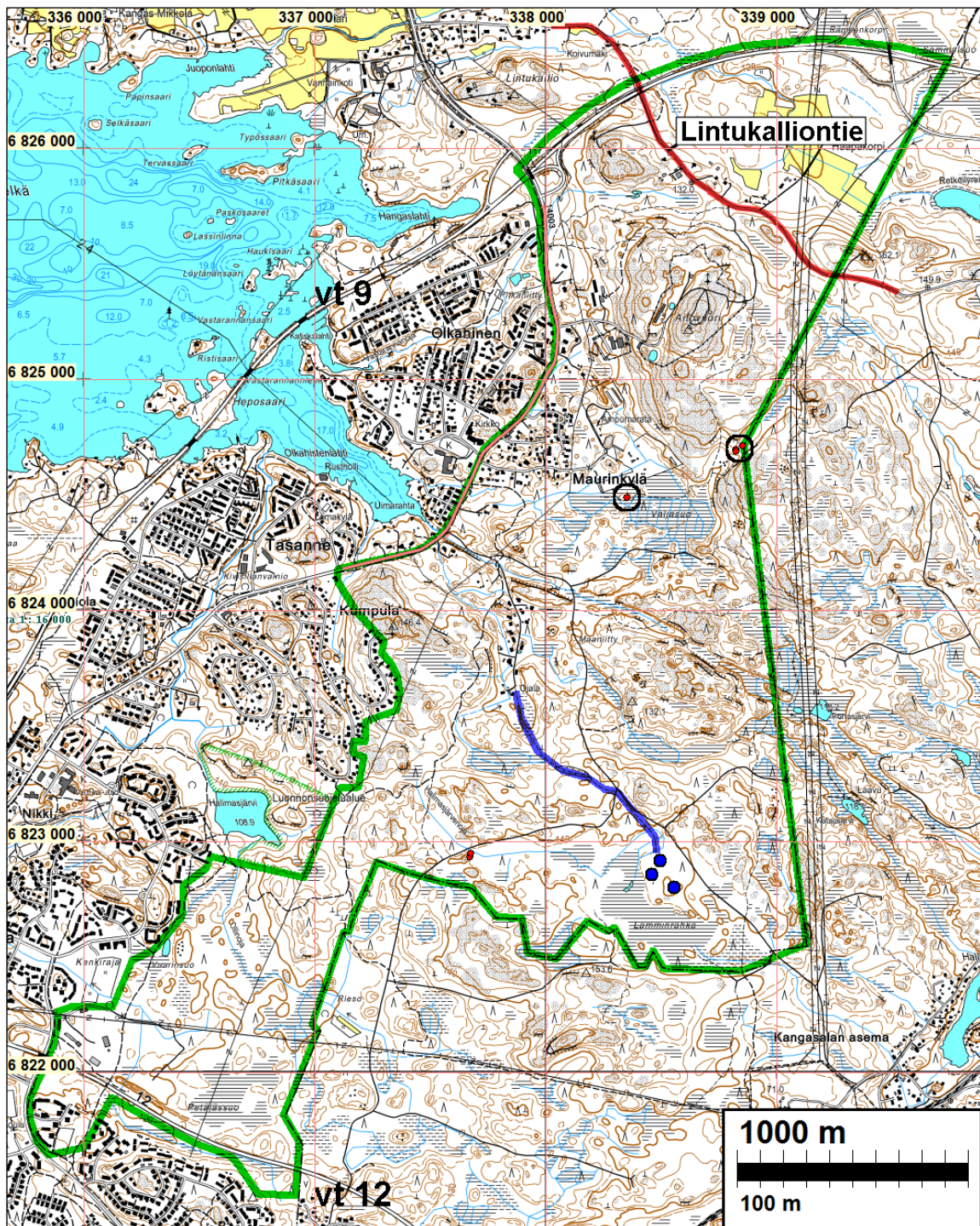
<b>Perustiedot</b> .....	<b>2</b>
<b>Yleiskartta</b> .....	<b>3</b>
<b>Inventointi</b> .....	<b>3</b>
Vanha Aitolahdentie .....	4
Vanha Lintukalliontie .....	5
TAMPERE OJALAN TURVERATA JA -TEHDAS .....	6
<b>Liite 1, Lamminkorven polttoturvetehdas (Kangasalan Joulu 1956)...</b>	<b>16</b>

Perustiedot

- Alue:** Tampereen Ojalan yleiskaava-alue. Turveradan alueen tarkastus, sekä Aitolahdentien ja Lintukalliontien vanhan linjauksen tarkentaminen.
- Tarkoitus:** Tarkistaa em. alueet.
- Työaika:** Kenttätöaika: maastotyö 28.4.2011.
- Kustantaja:** Tampereen kaupunki
- Tekijät:** Mikroliitti Oy, Timo Jussila ja Timo Sepänmaa.
- Aiemmat tutkimukset:** Poutiainen, Rostedt & Jussila 2010: Tampere. Ojalan yleiskaava-alueen Muinaisjäännösinventointi 2010.
- Tulokset:** Turveradan ja turvetehtaan jäännökset todettiin muinaisjäännöksiksi. Aitolahdentien ja Lintulahdentien vanha linjaus nykyisen tien alla.



## Yleiskartta



Tutkimusalue rajattu vihreällä. Muinaisjäänökset – rajamerkit – punainen piste avoymyrän sisällä.  
Turveradan ja -tehtaan jäänteet sinisellä.

## Inventointi

Kyseessä on syksyllä 2010 suoritettujen inventointien täydennys. Tuolloin jäi liian vähälle huomiolle alueella sijainnut turvetehdas ja siihen liittyvä turverata, minkä johdosta Museovirasto toivoi inventoinnin täydentämistä tältä osin ( M Niukkanen sähköposti Pirkanmaan maakuntamuseolle 9.3.2011 sekä allekirjoittaneelle suullisesti 15.3.2011). Museoviraston em. täydennystoivomuksen lisäksi Pirkanmaan maakuntamuseo totesi raportista antamassaan lausunnossaan

1.4.2011 puutteena sen että inventoinnissa käytettyä v. 1802 isojakokarttaa, joka kuvaa Olkahistenlahden tienoota, ei oltu julkaistu raportissamme. Pirkanmaan maakuntamuseo totesi Tampereen kaupungin kanssa pitämässään työpalaverissa, että vanhaa Aitolahdentien linjausta ei raportissa oltu kartalla esitetty sen lounaispäästään (445 m matkalta). Museovirasto kuitenkin katsoi kuitenkin Pirkanmaan maakuntamuseolle antamassaan viestissä että tielinjan tarkempi esittäminen kartalla ei tässä tapauksessa ole tarpeellista. Tässä raportissa korjataan myös nämä maakuntamuseon esittämät puutteet. Sen sijaan Pirkanmaan maakuntamuseon em. lausunnossaan antaman vaatimuksen raportin korjaamisesta heidän antamansa ohjeen mukaisesti muilta osin en ota huomioon koska pidän niitä asiattomina. Niistä on tehty erillinen tarkempi selostus.

Inventoinnin maastotyö suoritettiin 28.4.2011. Tuolloin kävimme läpi Turveradan alueen. Opapaana radan maastotarkastuksessa oli Ojalankyläntien päässä asuva Väinö Martikainen (Ojalankyläntie 28, p. 0503393198), jolta saimme myös liitteenä olevan, turvetehtaan historiasta kertovan lehtileikkeen (Kangasalan Joulu 1956).

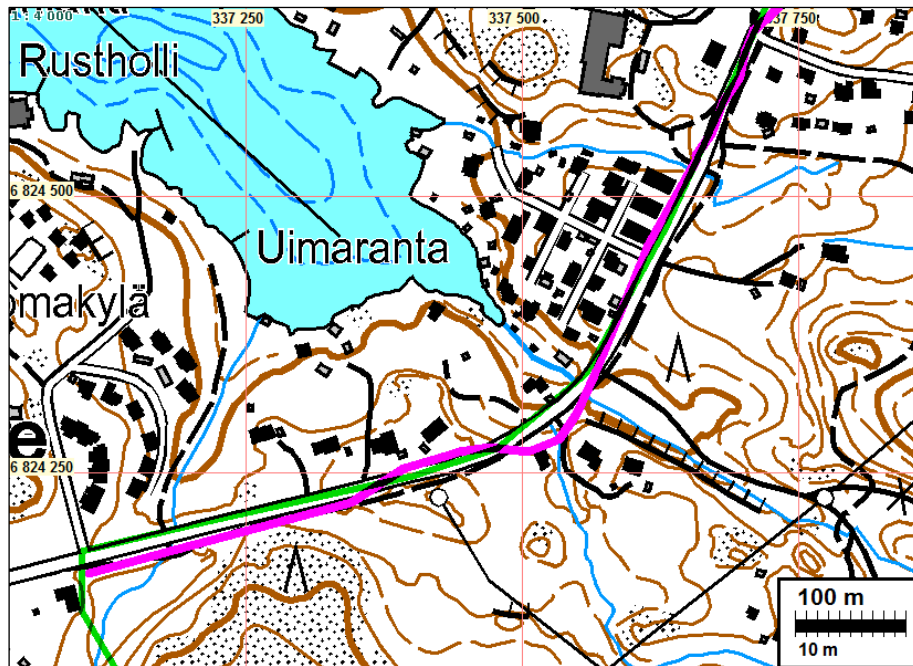
### Vanha Aitolahdentie

Syksyn inventoinnissamme **käytimme** isojakokarttaa 1792 (H5 1/1) **sekä** karttaa v. 1802 (H50 2/1), joilta mm. projisoimme vanhan tielinjan. Tuolloin saimme v. 1802 kartasta käyttöömmme ainoastaan heikkolaatuisen, mustavalkoisen mikrofilmitulosteen, jota en halunnut raportissa julkaista sen suttuisuuden takia. Kävin kansallisarkistossa 13.4.2011 kuvaamassa kyseisen kartan jossa ote alla:



Kartalla Olkahistenlahti jonka pohjukkaa kiertää vanha Aitolahdentie.

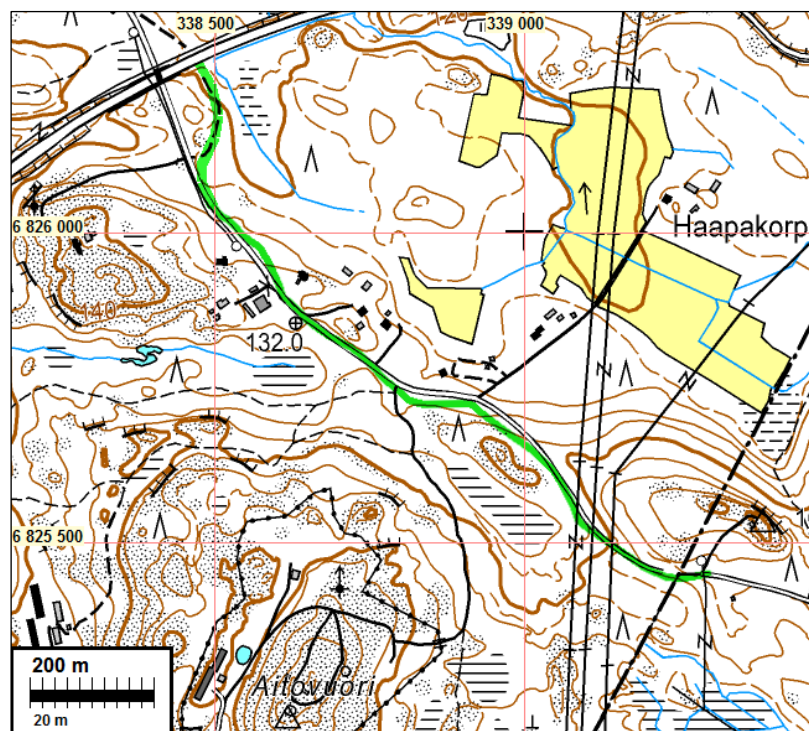
Syksyn 2011 inventoinnissa tarkastimme koko tielinjan ja totesimme että merkkejä vanhasta tielinjasta emme maastossa havainneet missään nykyisen tien ulkopuolella. Se koski myös tässä kuvattua aluetta.



Vanha tielinja punaisella. Tutk. alueen raja vihreällä. Jälkiä vanhasta tiestä ei havaittu.

### Vanha Lintukalliontie

Syksyn 2010 inventoinnissa jäi raportoimatta vanhan Lintukalliontien linjausta 190 m matkalla sen tutkimusalueelle osuvasta pohjoispäästä. Heti vt. 9:n eteläpuolella vanha Lintukalliontie on tehnyt mutkan itään, ja kiertänyt kalliomäen. Kyseinen mutka on oikaistu 1900-luvun lopulla vt9:n parannuksen yhteydessä. Nyt mutka on maastossa asfalttipintaisena hylättynä tienä. Mutkan eteläpäässä on asfalttia poistettu parin kymmenen metrin matkalla ja vanhalle tielle on tehty uusi liittymä Lintukalliontielle. Kyseinen tie kokonaisuudessaan sekä hylätty tienpätkä ei ole muinaisjäänös eikä arkeologinen jäänne.





Lintukalliontien mutkakohta 1792, ote kartasta H51 1/3  
Alla: hylätty tien osa pohjois-luoteeseen.



## **TAMPERE OJALAN TURVERATA JA -TEHDAS**

Mjtunnus:

Rauh.lk: 2

Ajoitus: historiallinen: nykyaika

Laji: muu

Koordin: N: 6822 908 E: 338 481 (eteläpää)

X: 6822 016 Y: 2498 288

P: 6825 771 I: 3338 586

Tutkijat: Jussila T 2011 inventointi

Sijainti: Tampereen keskustan koillispuolella, Aitolahdentien kaakkoispuolella, Olkahistenlahden pohjukasta Lamminrahka-suohon ulottuva vanha ratapohja sekä Lamminrahkan päässä oleva turpeenkuivatusuunin jäännös ja "paviljongin" perusta.

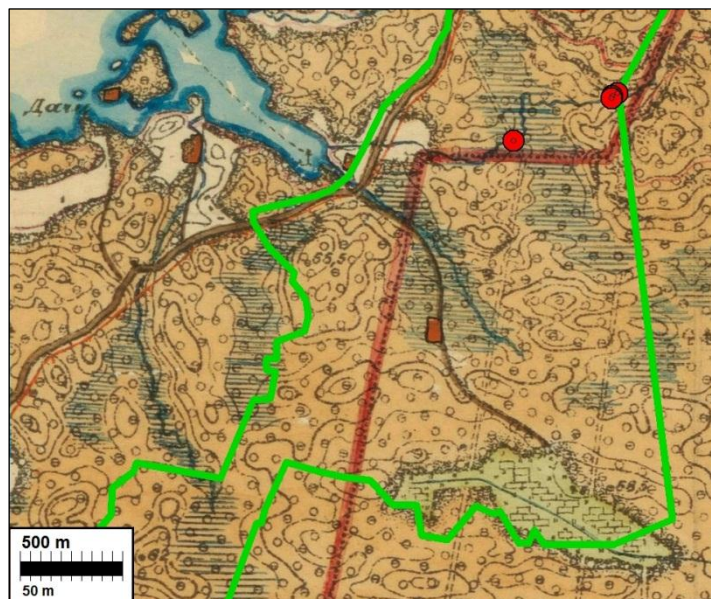
Huomiot: Finlaysonin tehdas osti v. 1897 Lamminkorven rahkasuon tarkoituksena ottaa sieltä poltoturvetta tehtaansa tarpeisiin. V. 1898 rakennettiin kapearaiteinen rata Olkahistenlahden pohjukasta Lamminrahkan suolle. Kuivatut turvetiilet kuljetettiin rataa pitkin rantaan ja siitä edelleen proomuilla Tampereelle. Lamminkorpeen rakennettiin suon laidalle työväen asunto, 35 metrin pituinen hirsirakennus, sekä "herrain huvimaja", kahdeksankulmainen paviljonki turvekuivaamon liepeille. Radan varteen, suon lähelle rakennettiin konehuone, höyrykeskus, savupiippuineen tiilistä.

Aumoissa kuivatut turvetiilet kuljetettiin rataa pitkin vaunuilla rantaan, alamäkeen painovoimalla ja tyhjät vaunut takaisin mies- tai hevosvetoisesti. Turvetehdas osoittautui kannattamattomaksi ja lakkautettiin lyhyen omistajanvaihdoksen jälkeen kokonaan v. 1905 (tai 1906). Tiilinen konehuone purettiin ja tiilet myytiin pois. Työväen asuinrakennus paloi poroksi pian autioksi jäätyään. "Herrojen" kahdeksankulmainen "paviljonki" purettiin ja rakennustarpeet kuljetettiin pois.

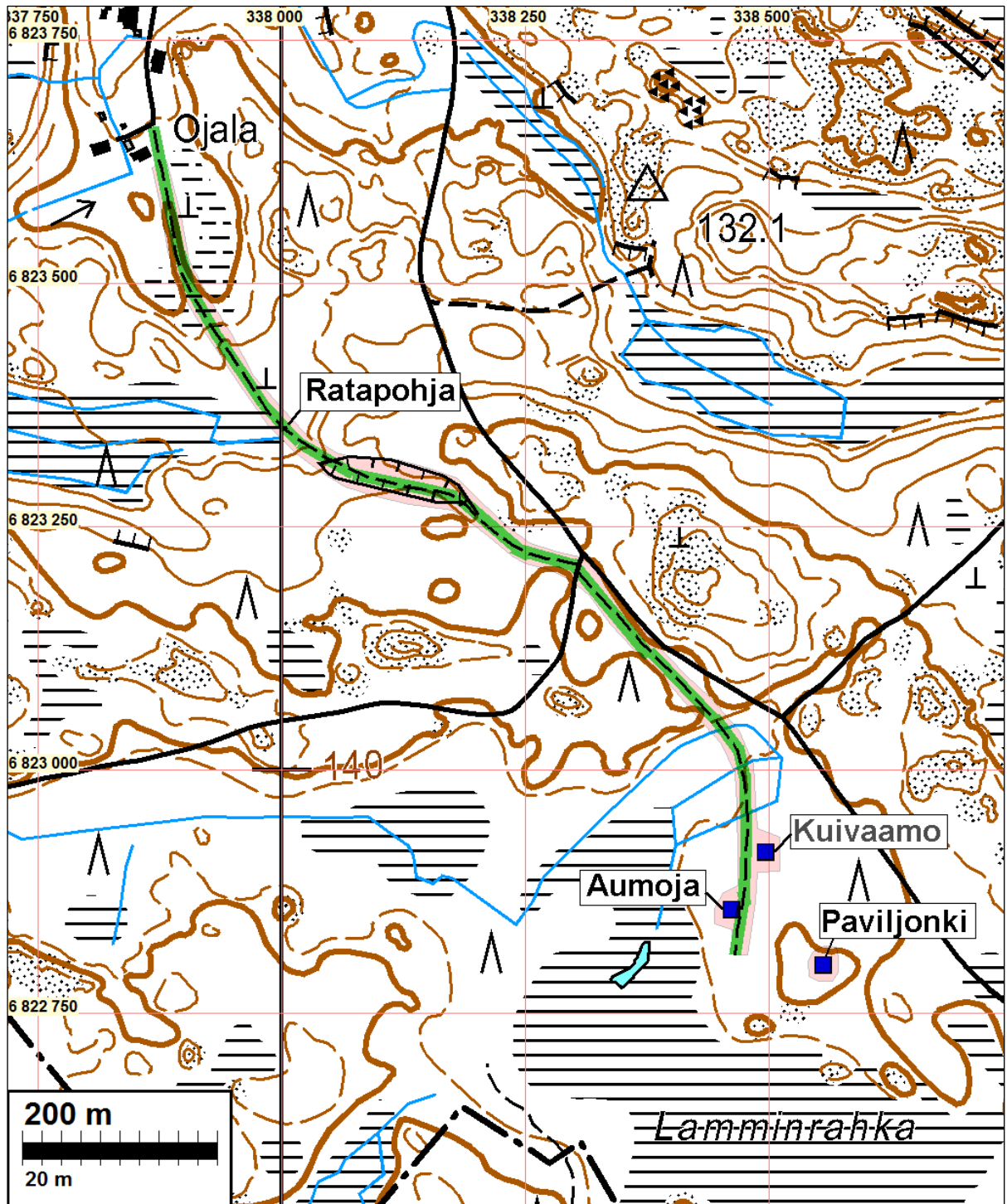
Nyt turvetehtaasta on jäljellä 1,5 km mittaisen turveradan pohja joka on alkupäästään, Olkahisten lahdelta 800 m etelä-kaakkoon nyt Ojalankylän tienä. Tien päässä vanha turverata jatkuu metsämaastossa osin pengerrettyinä ja osin mäkien halki kaivettujen maa leikkausten pohjalla olevana urana.

Turveradan hylättyä osaa voisi pitää muinaisjäänneksenä. Ojalankyläntien päästä etelään on rakennettu korkea (n. 1,5-2,5 m) maavalli korpisuon läpi n. 350 m matkalla. Sen eteläpuolella rata kaartuu kevyesti perustettuna koilliseen ja on kaivettu maaleikkaukseen jonka syvyys on alkupäässä 1 m ja kauempana koillisessa lähes 3 m. Metsätien ylitettyään ratalinja jatkuu Lamminrahkan suolle metsämaastoon tasoitettuna urana. Sen päässä, kapean soisen korven ylityksen jälkeen on radan itäpuolella n. 10 m pitkä ja muutaman metrin leveä matala kaivanto jota ympäröi matalat vallit jossa tiilimurskaa ja tiilen paloja. Kyseessä lienee höyrykonehuoneen jäännökset (kuivaamo?). Siitä hieman suolle päin on ratauran länsipuolella metsässä näkyvissä matalia aumoja (matalia pitkänomaisia valleja) jotka jäännöksiä turvetiiliaumoista. Kauempana idässä on moreenikumpareella rakennuksen perustan jäänteet: isoja nurkka- ja tukikiviä jotka muodostavat n. 7 x 20 m suuruisen rakenteen jonka eteläpäässä mahd. kellarin tai uunin pohjan jäänteet. Kyseessä olisi ilmeisesti herrojen huvimajan, paviljongin jäänteet. Lähteissä huvimaja sanotaan avaraksi kahdeksankulmaiseksi, mutta em. perusta on nelisivuinen. Palon jälkiä siinä ei ole eikä mitat täsmää työläisten asuntoon. Paikallisen asukkaan, Väinö Martikaisen mukaan kyseessä olisi paviljongin jäänteet.

Turveradan pohja on Ojalankyläntien jälkeen hyvin säilynyt ja osin varsin näyttävä rakenne.



Ote Senaatinkartasta v. 1912 mihin turverata merkitty varsin ylimalkaisesti. Sen varrella Ojalan talo (rata kartan keskellä, vanhan Kangasalan rajan itäpuolella, tutkimusalue rajattu vihreällä)



Turverata Ojalankyläntien eteläpuolella vihreällä, sekä sen eteläpäässä havaitut muut rakenteiden jäännökset.





Ojalankyläntien loppupää (pohjoiseen)



Turveradanpohja Ojalankyläntien jatkeena (pohjoiseen)



Turveradanpohjaa pohjoisessa (pohjoiseen)



Turveradanpohjaa pohjoisessa (pohjoiseen)  
alla etelään



pohjoiseen





Turveradan pohjan maaleikkauksen pohjoispäätä (pohjoiseen)



Maaleikkauksen keskiosaa (etelään)



Turveradan pohjaa kaakkoon ennen metsätietä



Kalliojyrkäne (ei porattu tai louhittu) ratapohjan kupeessa metsätien vieressä (kaakkoon)



Turveradan eteläosaa ennen tehdasta (etelään)



Turveradan eteläpäätä, vas. kuvan ulkopuolella kuivaamon tms. jäänteet (etelään)



Turveradan eteläisin pää suon reunalla



Mahdollinen huvimajan, "paviljongin" perusta, peruskiviä





Mahdollinen huvimajan, "paviljongin" perusta, peruskiviä



Mahdollinen huvimajan, "paviljongin" perusta, peruskiviä



Kuivaamon tai höyrylaitoksen perusta radan varressa (etelään)



Kuivaamon tai höyrylaitoksen perusta radan varressa (pohjoiseen)



Turveaumoja kuusimetsän aluskasvillisuuden peittäminä



Yksi rataiskun pätkä on säilynyt Väinö Martikaisen pihalla, radan varressa

## Liite 1, Lamminkorven polttoturvetehdas (Kangasalan Joulu 1956)

16

KANGASALAN JOULU

1956

# Lamminkorven polttoturvetehdas Vatialassa

Polttoturpeen valmistuksen  
ensiyrityksiä maassamme.



Ojalan talo ja sen peltoja Lamminkorvella.

Viime vuosisadan loppupuolella kasvaneen teollisuuden ja liikenteen aiheuttama polttopuun kulutuksen kasvu vaikutti puun hintojen kohoamista. Tämä johti ajatuksia Suomen »kivihiilen» valmistuksen ja käytön mahdollisuuksiin meillä. Edelläkävijänä maassamme ryhtyi Finlaysonin tehdasyhtymä 1890-luvulla rohkeasti polttoturpeen valmistamisen kokeiluun ja sen käyttämiseen tehtaassaan.

V. 1897 tuli Finlaysonin tehtaan isännöitsijäksi kunnallisneuvos Christian Bruun. Hänen laajasuuntaiseen puuhaansa tehtaan aseman vakauttamiseksi liittyi myöskin aate korvata halot polttoturpeella tehtaan höyrypannujen varoja nielevässä lämmityksessä.

Sopivaksi havaittu suo löytyi Tampereen läheltä, Kangasalan Vatialan kylän takamaalta. Se oli Lamminkorpi niminen 34 ha:n suuruinen rahkasuo, mikä kuului 8:n Vatialan talon sekä Lemposten kylän talojen maihin.

Finlaysonin tehtaan toimesta suo tutkittiin. Mudan koostumus insin. Th. Palmbergin analyysin mukaan sisälsi juoksevia aineita (H<sub>2</sub>O) 62,5 %, hiiltä 34,7 % sekä tuhkaa 2,8 %, ja suosta laskettiin saatavan 156.000 tonnia kuivaa polttoturvetta.

Korpi ostettiin asianomaisilta talollisilta syksyllä 1897 Finlaysonin tehtaan nimiin. Liutun ja Toikan osuudet tehdas joutui ostamaan vielä toiseenkin kertaan, kun nämä talot myytiin pian pakkohuutokaupalla, eikä silloin ollut vielä Finlaysonin ostamia alueita virallisesti eroitettu eikä ostoja kiinnitetty talojen rasituksiin kuuviksi.

Lamminkorpi oli upottavaa, jotenkin aukeata, osaksi matalaa tarrukkamäntyä kasvavaa rahkasuota. Keskellä suota oli 2 suolampea, mistä korven nimikin johtuu. Luonnontilassa suo oli joutomaata.

Heti oston jälkeen aloitettiin suurin kustannuksin laitoksen työt. Isännöitsijä Bruun tuli itse talvella 1898 Lamminkorvelle töiden alkuunpanoa järjestämään, ja laitoksen johtajaksi jäi agron. John Bäckström. Isänn. Bruun kulki Vatialan kylän kautta. Sinne hän tuli parivaljakolla, otti sieltä oppaan ja yksinkertaisen hevospöydin, jolla kuljettiin kapeita talviteitä Lamminkor-

velle ja risteiltiin siellä. Kerrotaan, että sieltä palatetaan totilasin ääressä lähtöhetkellä häneltä iäksi päiväksi unohtui kyydin ja oppaan maksaminen.

Ensivaiheisinä töinä olivat työväen asuinkasarmin ja konehuoneen teko, kapearaiteisen tien rakentaminen suolta Näsijärven rannalle sekä suon kuivatus.

Työväen asuinkasarmi rakennettiin suon reunalle hirsistä 100 henkeä varten. Rakennuksesta tuli n. 35 m:n pituinen. Se oli jaettu miesten ja naisten osastoihin, ja siinä oli keittiö ja toimistohuone. Asuinosastoihin tehtiin seinille kerroksiset makuulauteet.

Joht. Bäckströmillä oli virka-asunto Olkahitten lahden rannalla.

Konehuone höyrykeskusta varten rakennettiin korkeine savupiippuineen tiilistä. Vielä tehtiin erillinen talli.

Kapearaiteisesta rautatiestä suolta Olkahitten lahdelta tuli n. 1,5 km:n pituinen. Tien teko vaati syväköä leikkaustakin ja kallioporausta, osaksi tuli korkeakkoa pengerrystäkin. Tie tuli kauttaaltaan kuljetussuuntaan laivarantaan päin alamaanvoittoiseksi. Päätekohtaan rannalle tehtiin kivistä lastauslaituri.

Suon perusteellinen kuivattaminen vaati työtä ja kustannuksia. Alueen halki kaivettiin n. 2 m syvä, loiva-reunainen viemäri, minkä jatkaminen suoalueen ulkopuolelle vaati melkoisen runsasta kallion louhintaakin. Viemäristä ulkopuolisine jatkoineen tuli yli 2 km pitkä. Suoalueen ympäri kaivettiin niskaojat. Ja koko suo kuokittiin, jolloin metsä ja pensaikko tuli raivatuksi sekä salaojitettiin 30 m:n sarkoihin. Salaojat täytettiin puilla, etenkin kuokkiessa nostetuilla kannoilla sekä peitettiin sammalturpeilla.

Kun kapearaiteinen tie oli vielä keskeneräinen, jouduttiin raskas höyrykone kuljettamaan paikalle ensin Tampereelta jäätä pitkin Olkahitten rantaan ja siitä perille parrujalakaisella alustalla tekeillä olevaa rata-pengertä pitkin mies- ja hevostoimien. Kuljetus kesti monta päivää. Op- ja hei-huudot kaikuivat kauas korven hiljaisuudessa. Samalla tavalla kuljettiin turvekone nostureineen ja pumppuineen.

Turvekone, mikä oli siirrettävä, asennettiin kiskoille



suon pinnalle ruoppakuopan reunalle ja käynnistettiin höyrykeskuksen hieromalla sähköllä. Kuopista kulkeutui nosturilla miesvoimin siihen lapioitu ruoppa turvekoneeseen, missä ruoppa vatkautui ja liikavesi erkani pois. Koneesta turvemassa pusertui ulos nelisärmäisenä tiilen vahvuksena pötkynä, mikä käsinlyöden katkottiin ulospursutessa tiilen mittaisiksi palasiksi. Ruoppakuoppaan valuva vesi poistettiin pumpulla kuopasta.

Suolle asetettuja kiskoteitä pitkin kuljetettiin tuoreet turvetiilet suokentälle hajalleen kuivumaan. Kuivuneina ne kasattiin samalle paikalle ristikkokasoille lopullisesti kovettumaan. Kovettuneina tiilet varastoitiin suojaan suuriin aumoihin, mistä ne kuljetettiin kapearaitaista tietä pitkin laivarantaan ja siitä proomuilla Tampereelle oman tehtaan höyrypannujen pesiin polttoaineksi.

Kuljetus laivarantaan tehtiin miesvoimin. Kun rata oli alamaanvoittoinen kuljetussuuntaan, liikkivat vaunut alkutyönnön jälkeen painovoimastaan, jarruttamalla tasattiin liike. Mies- ja hevosvoimin tuotiin tyhjä vaunut vastamäkeä suolle uudelleen lastattaviksi. — Polttoturpeen parasta valmistusaikaa olivat kesän helteiset päivät. Työtä tehtiin kaksivuoroisin päivin.

Tehtaan toimiaikana muodostui Lamminkorvelle paikkakunnan aikansa suurin työmaa. Työväen määrä alkuvaiheista alkaen lienee ollut parisataa, joista huomattava osa oli naisiakin. Työläisiä oli Vatialasta ja muualta Kangasalta sekä Messukylästä, Aitolahdelta ja vierailta paikkakunnilta. Kun kaikille ei ollut yöpymistilaa omassa työväen asunnossa, asui heitä mm. Vatialassa ja Aitolahdella. Uusia, suoria metsäpolkuja syntyi Vatialasta ja Kangasalta asemalta Lamminkorvelle.

Yhdyslanka nimisessä Finlayson-Forssan tehdaslehdessä muistelee Finlaysonin tehtaan rakennusmies Aleksander Järvinen mukana olleena työstä Lamminkorvella: »Ansiot olivat hyvät. Tuskin on liioiteltua sanoa, että moni Kangasalan ja Aitolahden mies ansaitsi itselensä mökkirahat. — Työ oli kuraista, mutta hyvin siitä maksettiin. — Turpeen noston lopettaminen tuli pahana iskuna 'suomiehille'».

Samassa lehdessä kerrotaan, että von Nottbeckin veljekset olivat aluksi iloisia Bruunin polttoturvehankkeista. Turvetehtaan valmistuttua kutsuttiin yhtiön konttorihenkilökunta perheineen laivamatkalle Lamminkorvelle, sekä sen jälkeen loistaville illallisille Rosendahlin ulkoravintolaan, missä laulu ja soitto juhlistivat tilaisuutta, ja pidettiin puheita.

Vieraita sekä Finlaysonin tehtaan johto- ja virkahenkilökuntaa varten oli Lamminkorvelle rakennettu pohjaltaan 8-kulmainen avara herrain huvimaja, jota kautaltaan ympäröi avoparveke. Majassa vieraat ja retkeilijät saivat levähtää oikeassa korpierämaan nautinnossa.

Polttoturpeen valmistus huomattiin pian epäonnistuneeksi yritykseksi. Tehtaassa turve osoittautui kehnoksi höyrypannujen polttoaineksi. Kuonaa muodostui niin runsaasti, että arinat tukkeutuivat, veto heikkeni eikä höyrynpainetta saatu tasaiseksi.

Yhdyslanka lehden sisältämän tiedon mukaan polttoturpe tuli maksamaan 5 mk m<sup>3</sup> ja mäntyhalot maksoivat silloin 3,5 mk m<sup>3</sup>. Koelämmityksessä tosin todettiin, että m<sup>3</sup> polttoturvetta vastasi lämmitysarvoltaan 1,4 m<sup>3</sup>



Ojalan talon vanha emäntä muistaa vielä, miten polttoturvettyömaa toimi Lamminkorvella.

halvoja. Mutta silti turpeen käyttö tuli halvoja hieman kalliimmaksi. Ja lehdessä kerrotaan, että kun patruuna W. F. von Nottbeck tuli isänn. Bruunin kanssa katsomaan polttoturpeella lämmittämistä, niin pannumiehet olivat mustia kuin neekerit. Silloin Nottbeck löi Bruunia olalle ja sanoi: »Tämä päättyy tähän.»

Polttoturpeen valmistus lopetettiin pian. Koko laitos myytiin kiinteine ja irtaimine omaisuuksineen 50.000 markalla. Ostajat olivat tamperelaisia teollisuusmiehiä, jotka ostivat laitoksen Lamminkorven nimisen osakeyhtiön nimiin. Polttoturpeen valmistamista vielä jatkettiin, ja sen käyttöä kokeiltiin Tampereen tehtaissa. Sitä lienee kokeiltu mm. Lapinniemen tehtaassa ja Verkatehtaassa. Mutta pian turpeen valmistus kannattamattomana tykkäänään lopetettiin.

Tehtaan irtain omaisuus myytiin ja kuljetettiin paikalta pois. Tiilinen konehuonekin savupiippuineen purettiin, ja tiilet myytiin. Korkean savupiipun juuri hakattiin ensin lovelle, ja sitten miesvoimin romautettiin »korsteeni» nurin. Hirsinen kasarmirakennus sekä herrain huvimaja jäivät paikalleen.

Sen jälkeen Lamminkorven omistus siirtyi yksityisille. Sitä ovat omistaneet vuoron perään eri romukauppiat Tampereelta. Tänä aikana tuli tuhosi kenekään näkemättä asumattoman kasarmirakennuksen au-

tioksi jääneessä ympäristössä. Viimeisenä myytiin huvimaja pois siirrettävänä.

Kaiken jälkeen ovat alkuperäiset maanomistajat saaneet omistukseensa takaisin pääasiassa kukin talonsa entisen alueen.

Nyt noin 50 v. sen jälkeen kun suo kuivattuna ja muokattuna jäi uudelleen luonnontilaan, on alueelle kasvanut arvokas metsä. Monin paikoin nähdään nyt Lamminkorvella hyvää tukkimetsää, ja puuta on sieltä tässä vaiheessa jo hakattu ja myytykin. Tässä on saatu selvä havainto-opetus tuottamattomien, märkien soiden kuivaamisen hyödyllisyydestä.

Seudun asutukseen Lamminkorven 5-vuotinen työmaa ei suuresti vaikuttanut. Vatialan Olkahitteen syntyivät sinä aikana Ojalan ja Maaniityn asutustilat. Ojalan tilan perusti J. Ojala ja Maaniityn perustaja on K. Rosendahl. Kumpikin heistä hakeutui Lamminkorvelle työhön, ja he rakensivat lähetyville asuntonsakin,

aluksi vuokramaalle, mutta tilat ovat sittemmin itsenäistyneet ja laajentuneet.

Lamminkorvella aloitettu polttoturpeen valmistus, mikä oli maassamme aivan ensimmäisiä alan yrityksiä, ellei ensimmäinen, keskeytyi pian kannattamattomana. Yritys oli niin uutta, että tuote saattoi tulla sen ajan parhaista valmistuskoneista huolimatta heikkokuntoista. Mutta yritys tuotti varmaan maassamme polttoturveteollisuudelle arvokasta kokemusta ja viitteitä sen kehittämiseen.

Yhdyslanka lehdelle on valtioneologi fil. tri Martti Salmi kertonut, että maassamme on suunnilleen 300.000 ha laajahkoon polttoturpeen valmistamiseen kelpavaa suota. Se on vain vajaa 3 % maamme suopinta-alasta. Jos polttoturvettä valmistettaisiin 200.000 tonnia vuodessa, riittäisi sen raaka-ainetta 3.000 vuodeksi eteenpäin. Turve on tulevaisuuden polttoaine, sanoo tri Salmi.

J. A. Marttila.